



戸一小だより

NO. 1 児童数 857人 男子464人 女子393人

平成23年4月8日
戸田市立戸田第一小学校
電話 442-2268

ご入学、進級おめでとうございます
花と芽吹き季節に 元気な学校スタート！！

新1年生のみなさん、ご入学おめでとうございます。
2年生から6年生までのみなさん、進級おめでとうございます。

桜の花びらが春の光の中でうれしそうに舞っている中、さわやかな春の風とともに平成23年度がスタートいたしました。
「誠実・剛毅・勤儉」の校訓のもと、戸田第一小学校のさらなる発展を期して、きらきら輝く瞳の1年生152名を迎え、全校の児童数857名、29学級で気持ち新たに第一歩を踏み出しました。

私は、この度の人事異動で、齋藤光司校長の後任として着任しました伊藤裕厚でございます。135年の伝統を受け継ぎ、戸田第一小のさらなる教育充実を目指し、教職員39名が丸となり責任を持って子どもたちのために努力していく所存でございます。どうぞよろしくお願い申し上げます。

戸田第一小の学校教育目標

- 「気づく」…ものや物事に幅広く興味を示し、感動する心を持った子
体験や経験を通して学び、自分の成長を感じることが出来る子
- 「創る」…夢や希望・願いを持ち続け、自信を持って創造的に取り組む子
失敗を恐れず挑戦することに喜びを感じる子
- 「助け合う」…自分のよさを意識できる子
相手のよさを知り、お互いのよさを認め合いながら力を合わせる子
高いコミュニケーション能力を身につけている子

子どもたち一人一人が自分のよさを精一杯発揮し、目を輝かせる楽しい学校生活を送れるよう、次の「めざす学校像」をかかげて取り組んでまいります。

めざす学校像 “地域と共に学び 地域と共に創る学校”

- 子どもが生き生きと活動する学校
- 助け合い、励まし合いのある学校
- 美しく整えられた学校
- 子どもを中心に保護者・地域・学校が力を合わせる学校
- 安全で安心できる学校

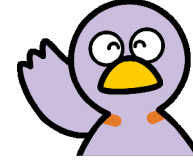
教育は、信頼関係なくしては成り立ちません。家庭と学校が力を合わせ、また、地域のご理解とご協力をいただきながら、「豊かな心」をはぐくみ、「確かな学力・体力」の向上に取り組み、未来ある子どもたちの成長を導き、見守っていきたくと考えております。今後とも今まで同様、本校の教育にご理解・ご支援をいただきたくお願い申し上げます。

教職員一覧

◎…学年主任					
校長	伊藤裕厚	教頭	石井宏明	主幹	間中千恵子
	1組	2組	3組	4組	5組
1年	◎山田英子	金成佐智子	高松祥子	草野いずみ	中野淳子
2年	◎小沼恵子	土居礼子	釈迦院知則	岩松春日	金井まり子
3年	◎岡田恵子	吉見かおる	関 雅隆	豎山 円	
4年	◎澁谷昌子	辻 奈々	大田知宏	棚田賢児	副担任
5年	◎古屋直樹	上原美寿々	内田智之	古渡あさな	山崎 綾
6年	◎新井陽子	坂野 武	吉田あずさ	中村 浩	鈴木美穂
まめの木	1組：野崎 隆 2組：八十岡麻美 3組：◎鍋嶋 忠大 (補助員) 佐藤弥生・岩本麻美江				
担任外	間中千恵子(理科)・杉本真由美(音楽)			教育支援員	渡邊 瞳
ALT	ライリー・ピッツ ・ アンドレア・G・ジョック (毎週月曜)				
養護	佐々木紘子・井出弥歩	栄養士	竹内景子	本好きサポーター	仲澤和子
事務	大村孝世	校務員	小林静子 大倉忠男		
わくわくT	佐藤芽衣子・山口陽子	警備員	西辻 勉	育休	大森あい

平成23年度教職員の人事異動

- 《転出》 齋藤 光司 校長先生(定年退職)
古川 理士 先生(戸田市教育委員会へ)
伊藤 洋子 先生(笹目小へ)
長尾 悦子 先生(新曾小へ)
河西 誠 先生(戸田第二小へ)
大貫 俊弥 先生(川口市立芝樋ノ爪小へ)
白土 明香 先生(川口市立青木中央小へ)
下野 志保 先生(新曾北小へ)
米山 泰子 先生(新曾北小へ)
矢作 敏江 先生(退職)
竹之内三起子 先生(新曾小へ)
木村 大吾 先生(戸田南小へ)
森田 亮平 先生(戸田南小へ)
池谷 裕次 先生(芦原小へ)
田中 尚美 先生(戸田第二小へ)
澤畑 香織 先生(笹目東小へ)
南保 拓也 先生(東京都北区立滝野川第六小へ)
遠藤 由香 養護教諭(東京都足立区立辰沼小へ)
今村 亮 栄養技師(笹目東小へ)
矢澤 哲史 先生(わくわくT)(西武文理小へ)
柳ツ・K・坊(チャリ-) 先生(ALT)(新曾北小へ)



- 《転入》 伊藤 裕厚 校長先生(喜沢小より)
金成佐智子 先生(川口市立青木中央小より)
坂野 武 先生(草加市立新田小より)
吉田あずさ 先生(草加市立新栄小より)
鈴木美穂 先生(笹目小より)
棚田 賢児 先生(新曾北小より)
山崎 綾 先生(育休から復帰)
金井まり子 先生(育休から復帰)
豎山 円 先生(新採用)
吉見かおる 先生(笹目東小より)
土居 礼子 先生(わくわくTより)
草野いずみ 先生(戸田東小より)
八十岡麻美 先生(戸田第二小より)
関 雅隆 先生(新卒)
大田 知宏 先生(新卒)
井出 弥歩 養護教諭(笹目東小より)
竹内 景子 栄養技師(和光市立第四小より)
佐藤芽衣子 先生(わくわくT)
山口 陽子 先生(わくわくT)
ライリー・ピッツ 先生(ALT)
渡邊 瞳 先生(教育支援員)



4月行事予定

日	曜	学 校 行 事	週
1	金	春季休業日(～4/7)	
2	土		
3	日		
4	月		
5	火	新6年登校日 新年度・入学式準備	A
6	水		
7	木		週
8	金	前期始業式 入学式 短縮:(2～5年10:00下校)	
9	土		
10	日		
11	月	短縮3時間授業 通学班編制・一斉下校	
12	火	朝会(新職員紹介)短縮3時間授業 登校指導① あおぞら一斉下校 発育測定(6年)	
13	水	朝読書 短縮3時間授業 登校指導② あおぞら一斉下校 発育測定(5年)	B
14	木	さくらそうタイム 登校指導③ 給食開始(2～6年、まめの木) 発育測定5年 歯科検診4～6年、まめの木 地域訪問①	週
15	金	授業参観・懇談会5, 6年 発育測定3, 4年 地域訪問② 放課後子ども教室登録日	
16	土		
17	日		
18	月	朝読書 授業参観・懇談会3, 4年 発育測定2年、まめの木 地域訪問③ 放課後子ども教室登録日	A
19	火	1年生給食開始 発育測定1年 ビンテープ配布 授業参観・懇談会2年・まめの木 懇談会1年 地域訪問④ 放課後子ども教室登録日	
20	水	朝読書 委員会活動 安全点検日 尿容器配布	週
21	木	体育朝会 委員会活動 歯科検診1～3年 尿・ビンテープ回収	
22	金	ことばのわ 離任式・交流会:1年4時間授業	
23	土		
24	日		
25	月	朝読書 埼玉県学習状況調査(5年) 内科検診1～3年、まめの木	B
26	火	児童朝会 心臓検診1, 4年 放課後子ども教室	
27	水	朝読書 1年生を迎える会③ クラブ活動 視力検査6年	週
28	木	体育朝会 視力検査5年	
29	金	(祝)昭和の日	
30	土		

☆ 5月の主な行事 ☆

- 1日: 開校記念日(135周年)
- 2日: 視力検査(4年)
- 6日: 全学年4時間授業・運動会係活動I
視力検査(3年)・PTA新代理事会
- 9日: 眼科検診(全学年)
- 10日: 内科検診(4, 5, 6年)・学年集団下校
- 11日: 体育朝会 全学年4時間授業
戸田市教科等研究部会(本校会場)
- 12日: 耳鼻科検診(全学年)
- 13日: 授業参観(第5校時)
PTA総会(全学年5時間授業)
- 18日: 戸田市音楽鑑賞会(6年・戸田市文化会館)
- 20日: 運動会前日準備(6年生・係以外4時間授業)
- 21日: 運動会・全校弁当の日
- 23日: 運動会振替休業日
- 24日: 運動会予備日・聴力検査(5年)
- 25日: 聴力検査(3年) 26日: 聴力検査(2年)
- 27日: 聴力検査(1年) 30日: 視力検査2次(全学年)
- 31日: 聴力検査(まめの木)

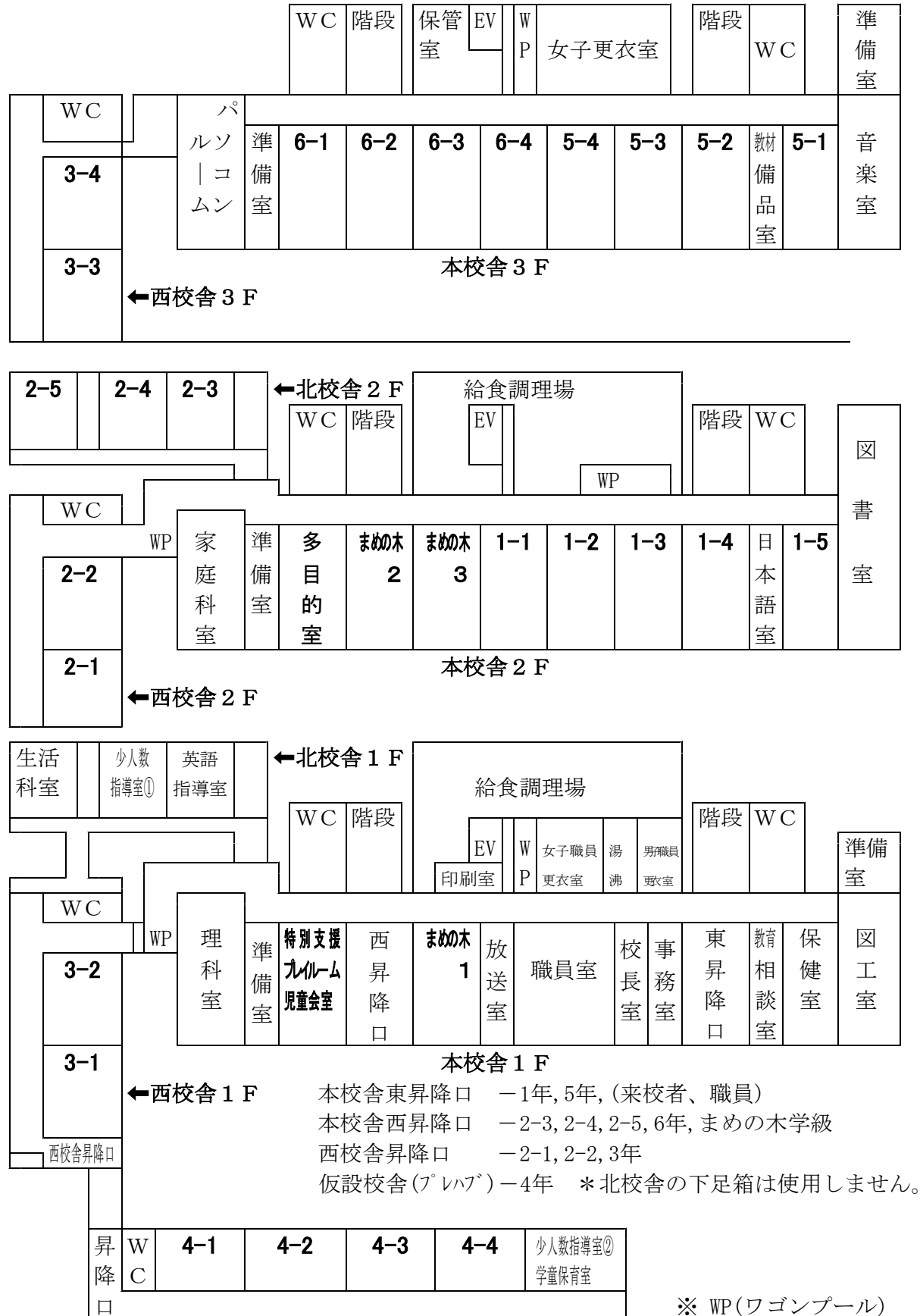
◇◇◇ 学びの子 5つの合い言葉 ◇◇◇

まえむきに なぜだろうと考えよう！
学びをひろげ 努力でのびる こどもたち！



まえむきに、あきらめず
なぜだろう、じっくり考え
ひろげよう、学んだことを
のびるコツ、予習・復習
こどもたち、考え出し合い、伝え合おう

平成23年度 教室配置図



※ WP(ワゴンプール)

年度当初の主な行事及び下校時間等について

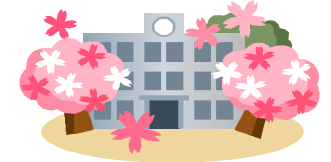
- 4月 8日(金) 始業式 入学式 2~5年・まめ 10:00下校
1・6年 12:00下校
 - 4月11日(月) 短縮3時間 通学班編制・一斉下校 全学年 12:00頃下校
 - 4月12日(火) 短縮3時間 あおぞら一斉下校
 - 4月13日(水) 短縮3時間 あおぞら一斉下校
 - 4月14日(木) 給食開始(2~6年・まめの木) 通常授業開始2~6年・まめの木
 - 4月19日(火) 1年給食開始(4/18(月)までは短縮3時間授業)
 - 4月22日(金) 離任式 1年は13:00頃下校
- ※1年の下校時間については、学年だよりを参照ください。



授業参観・懇談会のお知らせ(1年生は懇談会のみ)

下記のとおり、年度当初の授業参観・懇談会を行います。万障お繰り合わせの上、ご出席ください。授業参観は1年生を除く学年で13:45-14:30となります。

- 4月15日(金) 15:00 5・6年
 - 4月18日(月) 15:00 3・4年
 - 4月19日(火) 15:00 1・2年・まめの木
- ※場所等は各学年だよりを参照してください。



「児童家庭票」と「緊急時連絡方法」の記入・提出について

毎年保護者の皆様に提出いただいている「児童家庭票」「緊急時連絡方法」につきまして、下表のように学年により新規作成か加除訂正かが分かれています。ご理解ご協力をお願いいたします。

	1年	2年	3年	4年	5年	6年
児童家庭票	☆新規	加除訂正	☆新規	加除訂正	☆新規	加除訂正
緊急時連絡方法	☆新規	加除訂正	加除訂正	☆新規	加除訂正	加除訂正

※2年生以上は前年度の用紙を戻しますので、加除訂正の学年は訂正箇所を、赤字で記入してください。(例えば、学年・組など)

※新規作成学年は、新しい用紙も配布しますので、前年度を参考に記入してください。提出は新規作成のものだけで結構です。自宅までの地図は前年度のものを切り取って貼ったり、大幅に訂正する場合は別の紙を貼ったりしていただいても結構です。

通学班登校・学年別集団下校

昨年に引き続き、通学班登校・学年別集団下校を継続します。また、登校時・下校時は正門と西門を同時に開けます。登校後は西門は施錠しますので、ご来校の際は正門におまわりください。さしあたり土・日・祝日等の学校の休みの日も西門を開けます。

交通指導員・PTAの交通指導者・教員等が交差点で交通指導をしています。子どもたちが元気よくあいさつできるようご家庭でもご指導お願いいたします。

お知らせ

昨年度、3月23日の卒業証書授与式の日、「東北・関東大震災義援金」にご協力いただきました。突然の呼びかけでしたが、147,421円集まりました。この義援金は、日本赤十字社を通じて被災された方々に有効に活用していただけるようお送りいたしました。